

ابرامد 



راهنمای اتصال به

VPN ابرآمد



FortiClient
VPN

FortiClient VPN

VPN Connected



VPN Name: Standard
IP Address: 10.1.1.2
Username: user@company.com
Duration: 00:00:07
Bytes Received: 0 KB

Disconnect

© 2025 | All Rights Reserved

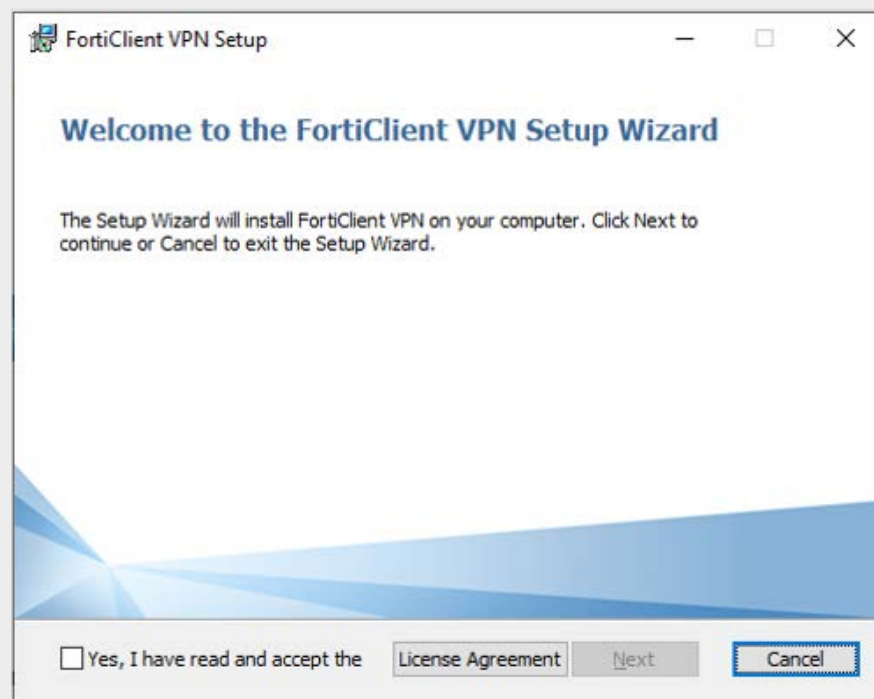
این سند راهنما متعلق به شرکت ابرآمد است و هیچ‌کس بدون
اجازه کتبی حق انتشار، کپی‌برداری و افشای آن را ندارد.

۱. از لینک زیر فایل نصب برنامه اتصال به VPN را متناسب با سیستم عامل ویندوز دانلود کنید:

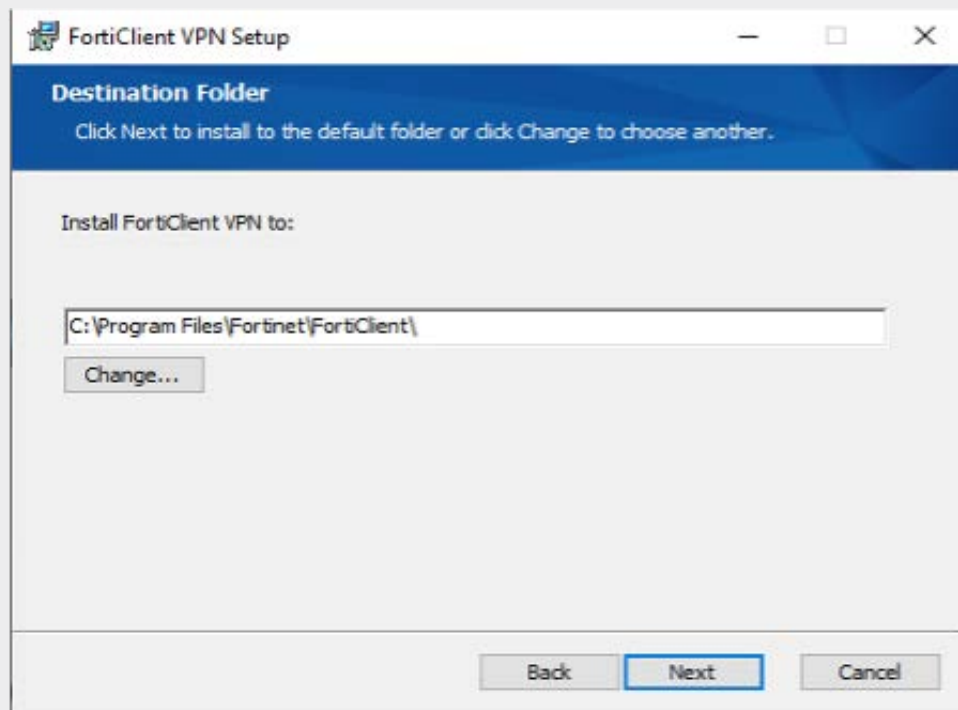
[FortiClient for Windows](#)

۲. فایل دانلود شده را اجرا کنید و مراحل نصب را به شرح زیر پیش ببرید.

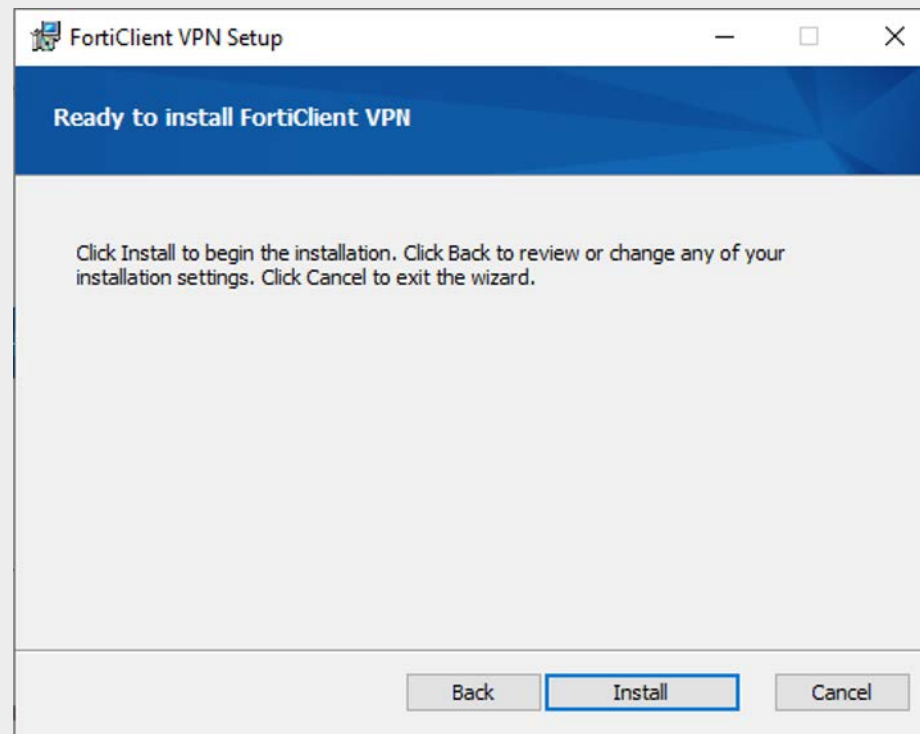
۳. در پنجره باز شده تیک گزینه Yes, I have read and accept را بزنید و بر روی دکمه Next کلیک کنید.



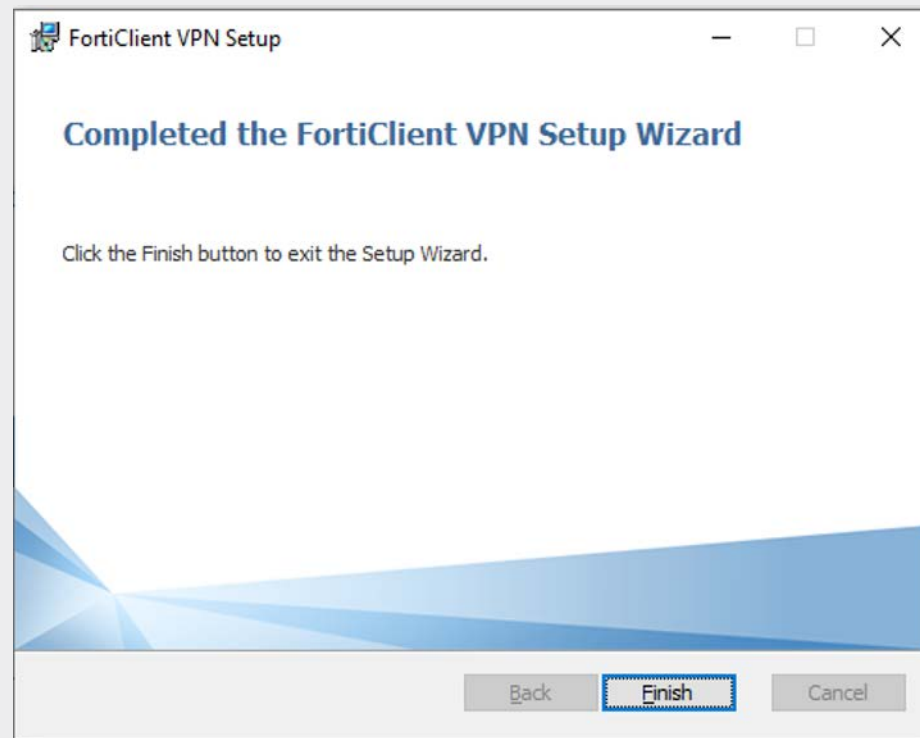
۴. در پنجره بعدی مسیر نصب را انتخاب نموده و سپس بر روی Next کلیک کنید.



۵. در پنجره بعدی بر روی دکمه Install کلیک کنید.



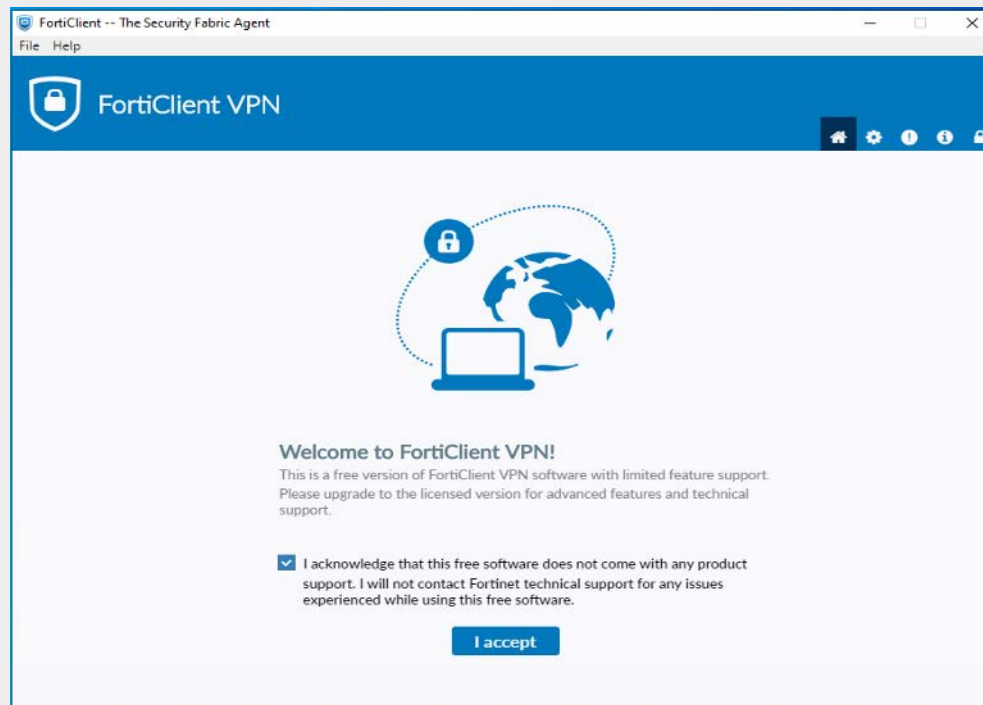
۶. منتظر بمانید تا فرآیند نصب به پایان برسد. سپس بر روی دکمه Finish کلیک کنید.



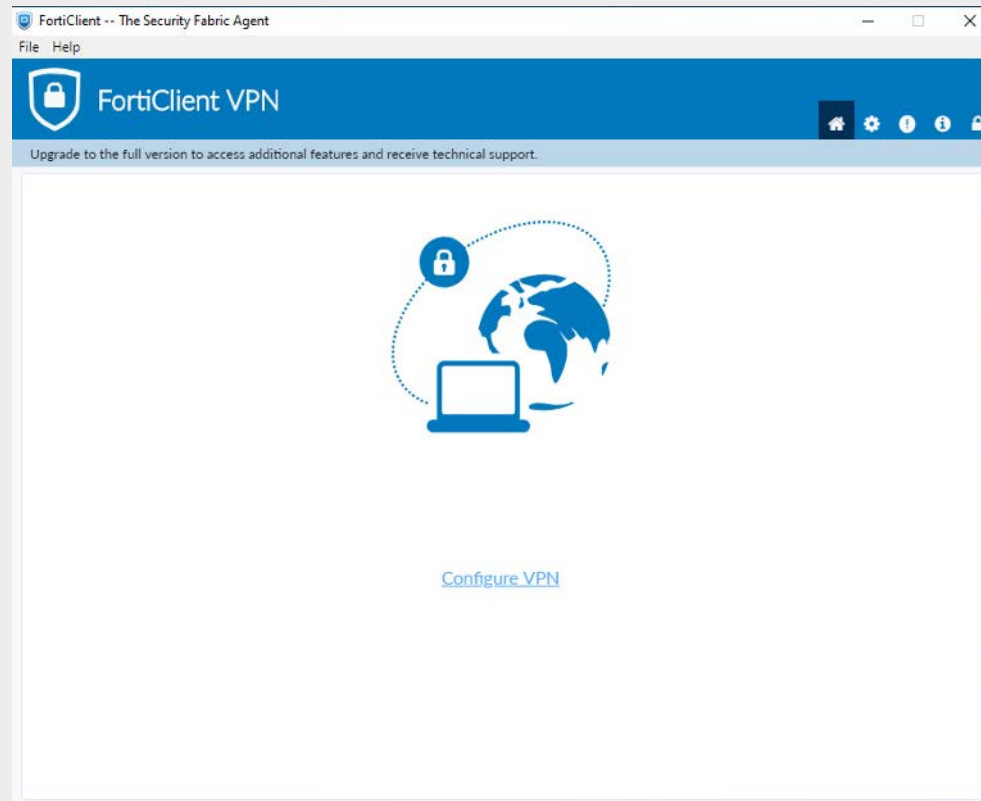
۷. بر روی آیکن برنامه روی دسکتاپ کلیک کنید تا برنامه اجرا شود.



۸. مطابق تصویر تیک گزینه I acknowledge را بزنید و سپس روی دکمه I accept کلیک کنید.



۹. بر روی گزینه Configure VPN کلیک کنید.



۱۰. در پنجره جدید، موارد را با اطلاعات زیر مانند تصویر بعد تکمیل نمایید و در نهایت بر روی Save کلیک کنید.

- VPN: **SSL-VPN**
- Connection Name: **Abramad**
- Remote Gateway: **remoteaccess.abramad.com**
- Customize Port: **1044**

توجه داشته باشید که قسمت Username قبلاً توسط تیم پشتیبانی برای شما ارسال شده است و برای هر کاربر یکتا می‌باشد.

در صورتی که نیاز به کاربران بیشتری در خصوص استفاده از سرور دارید، درخواست خود را طی تیکت برای تیم ساپورت ابرآمد ارجاع نمایید.

FortiClient - Zero Trust Fabric Agent

File Help

FortiClient VPN

Upgrade to the full version to access additional features and receive technical support.

Edit VPN Connection

VPN SSL-VPN IPsec VPN XML

Connection Name

Description

Remote Gateway ✕
+Add Remote Gateway

Customize port

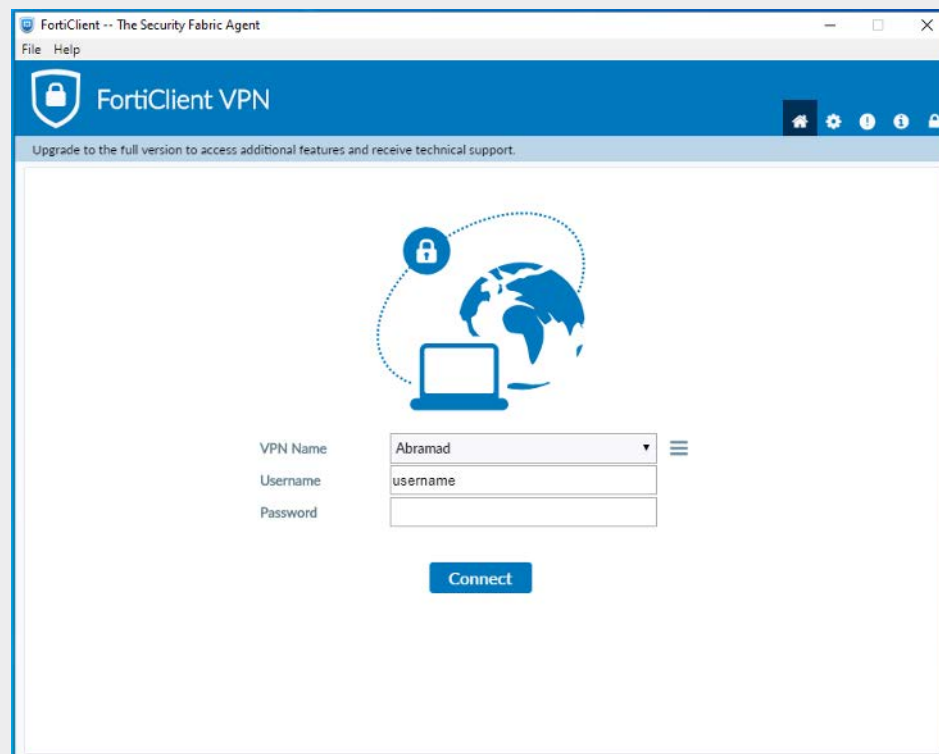
Single Sign On Settings Enable Single Sign On (SSO) for VPN Tunnel

Authentication Prompt on login Save login

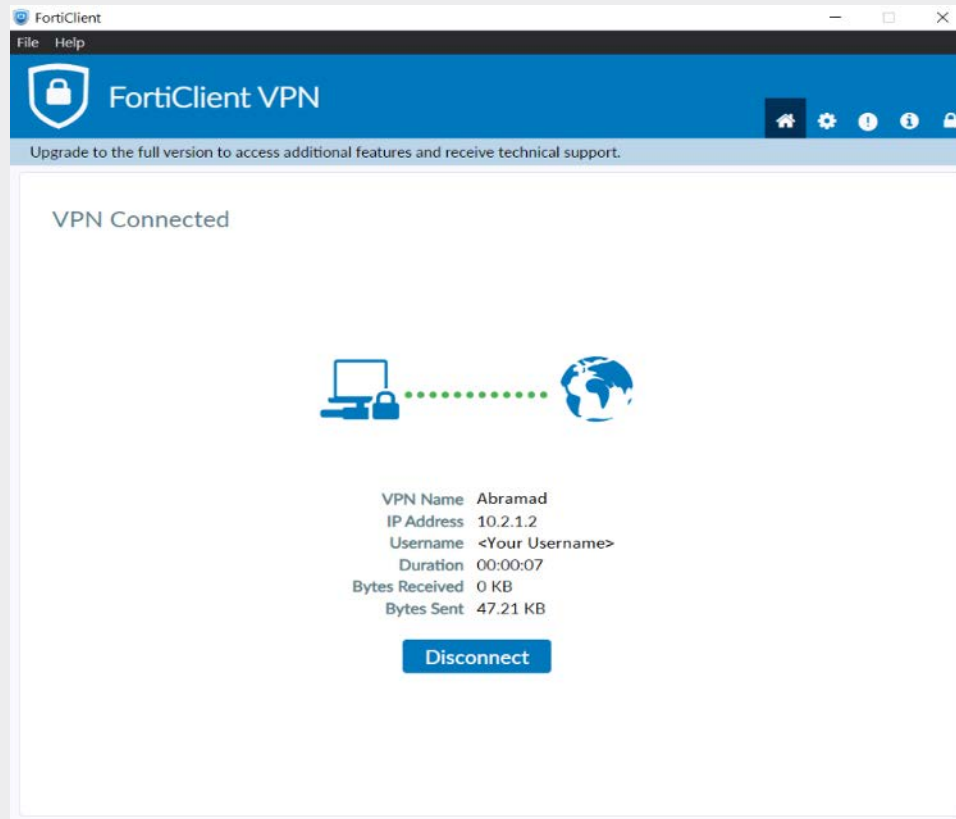
Username

Client Certificate None ▾
 Enable Dual-stack IPv4/IPv6 address

۱۱. در پنجره باز شده پسورد را وارد نموده و بر روی Connect کلیک نمایید.

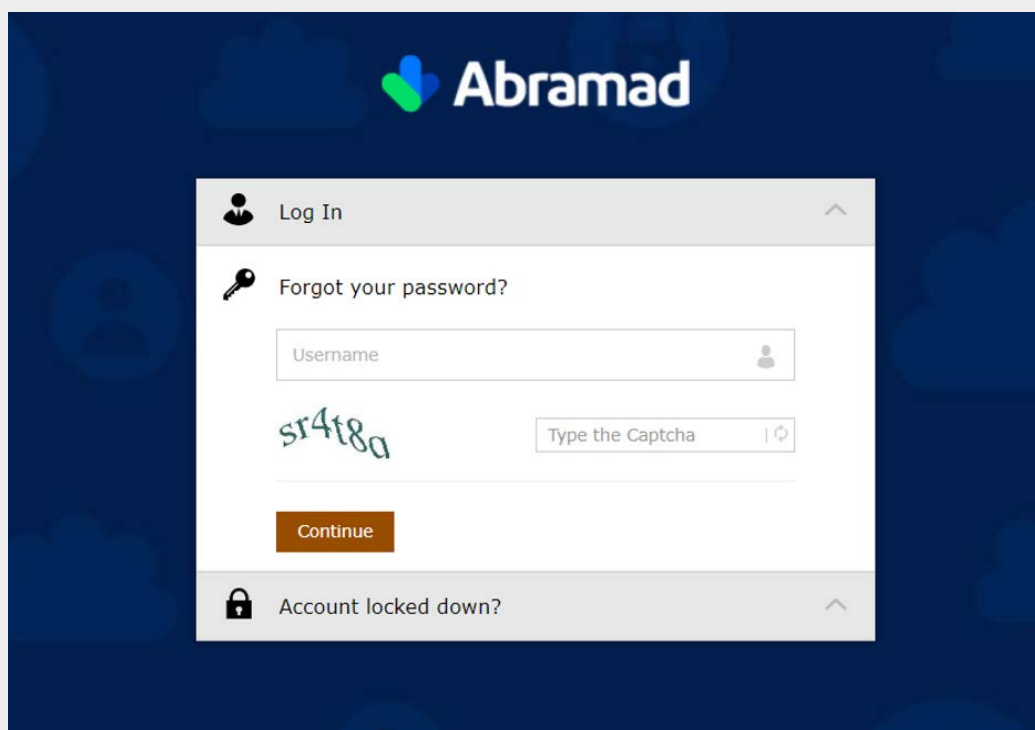


۱۲. در صورتی که به طور موفقیت‌آمیز متصل شوید، پنجره زیر نمایان می‌شود.



بعد از اتصال به VPN میتوانید به IP سرور مورد نظر در ابرآمد ریموت بزینید.
برای اتصال به سرورهای ویندوزی RDP و سرورهای لینوکسی SSH میزنید.

لازم به ذکر است که پسورد کاربری شما هر ۱۸۰ روز یکبار، منقضی شده و لازم است تا پسورد جدیدی تنظیم گردد. چنانچه پس از گذشت این زمان با خطای 455-Permission Denied مواجه شدید، جهت تغییر پسورد خود به سامانه selfservice.abramad.com مراجعه نمایید و از گزینه Forgot Password برای تغییر پسوردتان استفاده نمایید.



The image shows a screenshot of the Abramad self-service portal. The header features the Abramad logo and name. Below the header, there are three main sections: 'Log In', 'Forgot your password?', and 'Account locked down?'. The 'Forgot your password?' section is active and contains a 'Username' input field, a captcha image with the text 'sr4t8a', and a 'Type the Captcha' input field. A 'Continue' button is located below the captcha. The 'Log In' and 'Account locked down?' sections are partially visible at the top and bottom of the active area, respectively.

شرکت توسعه زیرساخت‌های فناوریانه ابرآمد
تهران، میدان ونک، خیابان ونک شرقی، پلاک ۲۵
کدپستی: ۱۹۹۴۶۱۸۵۱۱
تلفن: ۰۲۱ - ۸۳۳۸۲۹۰۰
تلفن فروش: ۰۲۱ - ۸۳۳۸۲۹۰۱
پست الکترونیک: info@abramad.com

